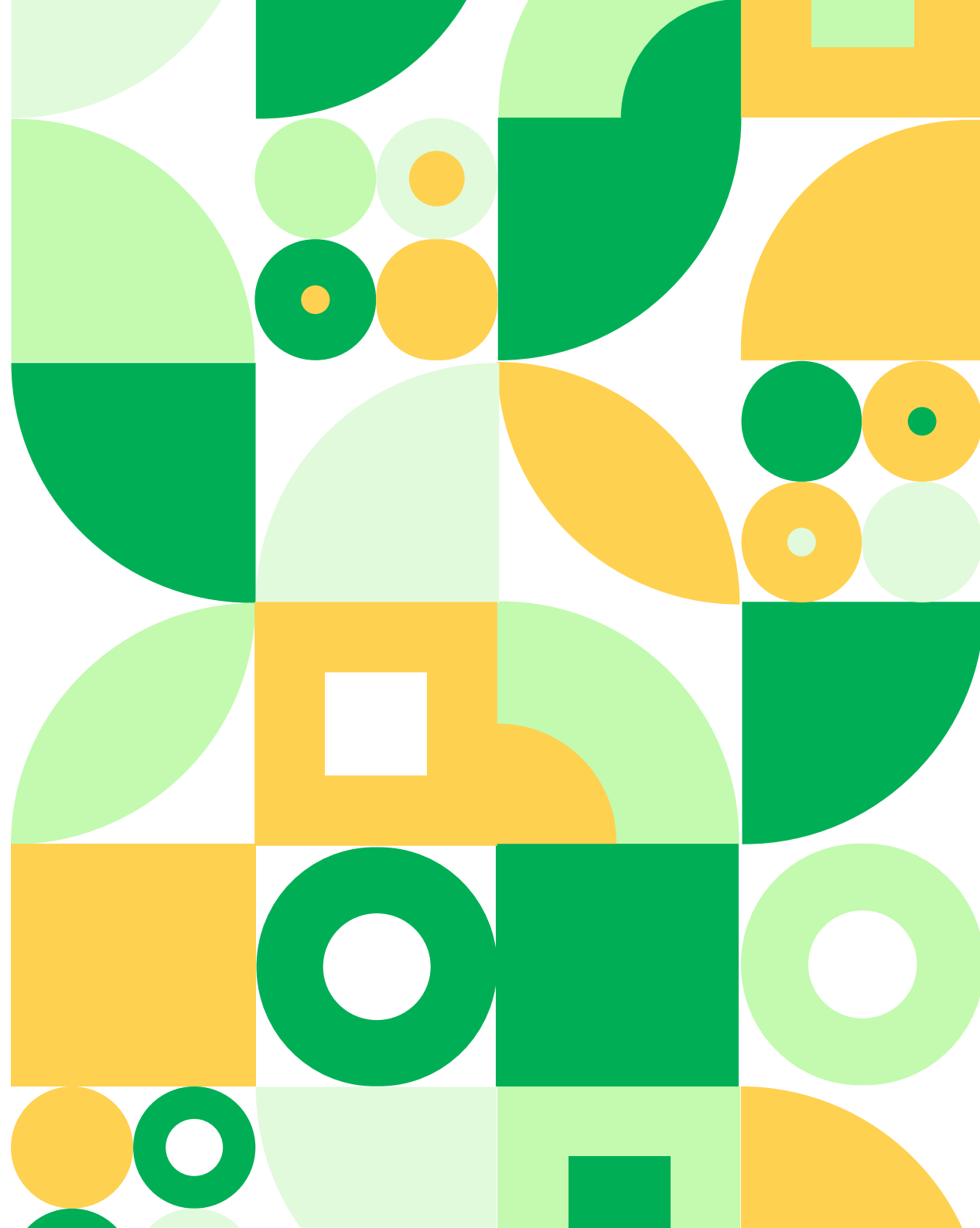


Setembro, 2024

Stone Varejo

Setembro frustra expectativas
com queda generalizada



Sumário

A StoneCo é uma provedora líder em tecnologia financeira e soluções de software que empodera empreendedores na gestão e na expansão de seus negócios, permitindo que realizem suas vendas em múltiplos canais de maneira integrada e sem atrito. Esse propósito coloca a Companhia em contato direto com milhões de comerciantes de diversos portes e segmentos em todo o território nacional, capturando dados que podem auxiliar na avaliação do desenvolvimento econômico do país. Foi com esse objetivo que desenvolvemos o Índice de Atividade Econômica Stone Varejo, que é calculado com base em dados públicos da Receita Federal e dados transacionais dos clientes do grupo StoneCo. Nesta 21ª edição¹, trazemos os resultados de setembro de 2024².

O comércio varejista registrou, em setembro, uma queda do volume de vendas de 2,4% no comparativo mensal sazonalmente ajustado, após agosto registrar alta 1,0% (dado revisado, após divulgação inicial

de alta de 1,2%)³. O índice restrito segue o índice ampliado e apresenta queda de 2,5%, após alta de 2,2% em agosto (dado revisado, após divulgação inicial de alta de 2,5%)⁴. Já no comparativo anual o índice apresentou queda de 1,9% e 4,0% do volume de vendas no índice ampliado e restrito, respectivamente.

Em relação à análise setorial, os seis segmentos analisados apresentaram queda mensal em setembro. Com isso, concluímos o terceiro trimestre com queda acumulada sazonalmente ajustada de 0,9%, em comparação ao segundo trimestre do ano, tanto no índice ampliado quanto no índice restrito. Este resultado é explicado principalmente pelos setores mais sensíveis ao crédito⁵, que apresentaram queda acumulada de 1,9%, enquanto setores mais sensíveis à renda⁶ apresentaram queda de 0,6%.

Regionalmente, os destaques positivos foram o crescimento anual de 5%, 3,6% e 1,8% no volume de vendas do varejo em **Roraima**, **Amazonas** e **Maranhão**, respectivamente. Em relação aos resultados negativos, a maior queda foi registrada no **Ceará** (10%).



1. A partir desta edição, nos fechamentos trimestrais serão apresentadas também análises sobre uma nova ótica: segmentos mais sensíveis ao crédito e à renda. Para mais detalhes sobre essa mudança, ver: [Stone Varejo - Metodologia](#)

2. Os dados referem-se à variação mensal ou anual. A variação mensal é uma comparação entre o mês e o mês anterior de forma dessazonalizada. Ou seja, nesta edição o índice de setembro é uma comparação entre setembro de 2024 e agosto de 2024. Já no caso da anual, o índice é um comparativo entre o mês e o mesmo mês do ano anterior, ou seja, uma comparação entre setembro de 2024 e setembro de 2023.

3 e 4. A metodologia utilizada faz com que números passados sejam revisados continuamente, melhorando sua assertividade

5. Índice de Setores Sensíveis ao Crédito: Equipamentos e Material para Escritório, Informática e Comunicação; Móveis e Eletrodomésticos; Tecidos, Vestuário e Calçados; Veículos, Motocicletas, Partes e Peças.

6. Índice de Setores Sensíveis à Renda: Artigos Farmacêuticos, Médicos, Ortopédicos, Perfumaria e Cosméticos; Combustíveis e Lubrificantes; Produtos Alimentícios, Bebidas e Fumo.

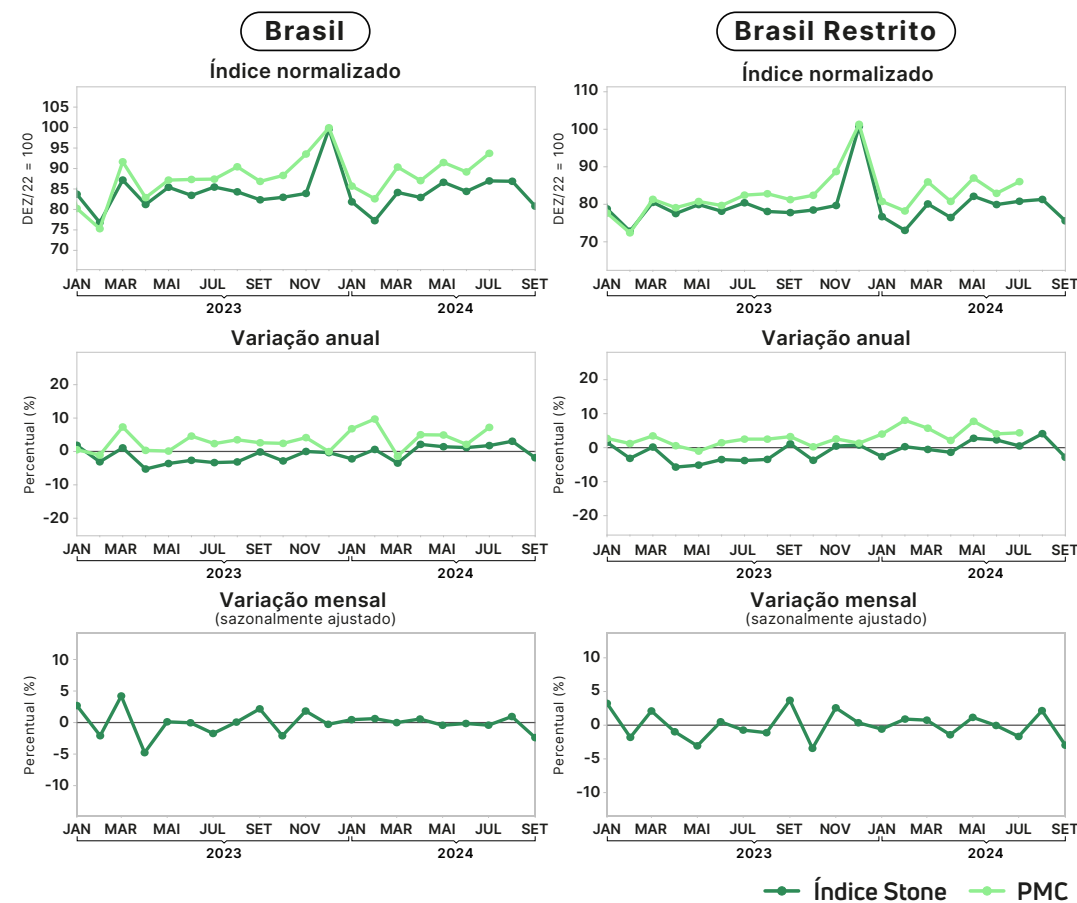
Índices & Variação Anual

BRASIL

Na 21ª edição do Stone Varejo, analisamos o status da atividade econômica em setembro de 2024⁷. Este mês, o índice ampliado⁸ registrou uma **queda do volume de vendas de 2,4%** no comparativo mensal sazonalmente ajustado, após agosto registrar alta 1,0% (dado revisado, após divulgação inicial de queda de 1,2%)⁹. O índice restrito¹⁰ seguiu em linha com o índice ampliado e apresentou **queda de 2,5%**. Na análise anual, registramos **queda de 1,9% e 4,0%** nos índices ampliado e restrito, respectivamente.

O resultado de setembro é a pior queda do ano do varejo e representa a segunda queda do trimestre. Além disso, é acompanhada de quedas também no comparativo anual, revertendo uma sequência positiva comum a todo o ano de 2024. Assim, embora haja queda generalizada, a volatilidade dos últimos meses torna difícil um diagnóstico claro de mudança de tendência para queda, sendo necessários mais meses para confirmar este cenário.

Figura 1 | Índice Stone Varejo: Brasil e Brasil Restrito^{11,12}



7. Os dados referem-se à variação mensal ou anual. A variação mensal é uma comparação entre o mês e o mês anterior de forma dessazonalizada. Ou seja, nesta edição o índice de setembro é uma comparação entre setembro de 2024 e agosto de 2024. Já no caso da anual, o índice é um comparativo entre o mês e o mesmo mês do ano anterior, ou seja, uma comparação entre setembro de 2024 e setembro de 2023.

8. Inclui os segmentos de *Artigos Farmacêuticos, Médicos, Ortopédicos, Perfumaria e Cosméticos; Combustíveis e Lubrificantes; Atacado Especializado em Produtos Alimentícios, Bebidas e Fumo (Atacarejo); Equipamentos e Material para Escritório, Informática e Comunicação; Livros, Jornais, Revistas e Papelaria; Material de Construção; Móveis e Eletrodomésticos; Outros Artigos de Uso Pessoal e Doméstico; Produtos Alimentícios, Bebidas e Fumo; Tecidos, Vestuário e Calçados; Veículos, Motocicletas, Partes e Peças;*

9. A metodologia utilizada faz com que números passados sejam revisados continuamente, melhorando sua assertividade.

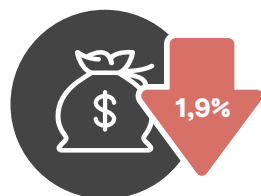
10. Exclui os segmentos de Atacado Especializado em Produtos Alimentícios, Bebidas e Fumo (Atacarejo), Material de Construção e Veículos, Motocicletas, Partes e Peças;

11. Ver seção "Tabela de dados" para consultar os valores do Índice Stone Varejo mês a mês.

12. Índice normalizado: Indicador dividido por seu valor em dezembro de 2022. Neste mês introduzimos a metodologia de pesos explícitos na composição dos índices gerais e passamos a divulgar outros dois segmentos. Com isso, é importante notar que o nosso índice restrito passa a incluir o segmento de *Combustíveis e Lubrificantes*, assim como a PMC/IBGE. Para mais informações sobre a metodologia: [Stone Varejo - Metodologia](#)

Com esse resultado, o terceiro trimestre fecha com **queda sazonalmente ajustada de 0,9%** em relação ao segundo trimestre do ano, tanto no índice ampliado quanto no índice restrito. Analisando mais a fundo na **Figura 2**, vemos que essa queda foi puxada principalmente pelos setores mais sensíveis ao crédito, como **Móveis e Eletrodomésticos** e **Veículos, Partes e Peças**, que apresentaram **queda acumulada de 1,9%**, enquanto setores mais sensíveis à renda, como **Artigos Farmacêuticos** e **Produtos Alimentícios**, apresentaram **queda de apenas 0,6%**¹³.

Na análise setorial, todos os oito setores acompanhados apresentaram queda mensal do volume de vendas, enquanto apenas dois apresentaram alta anual.

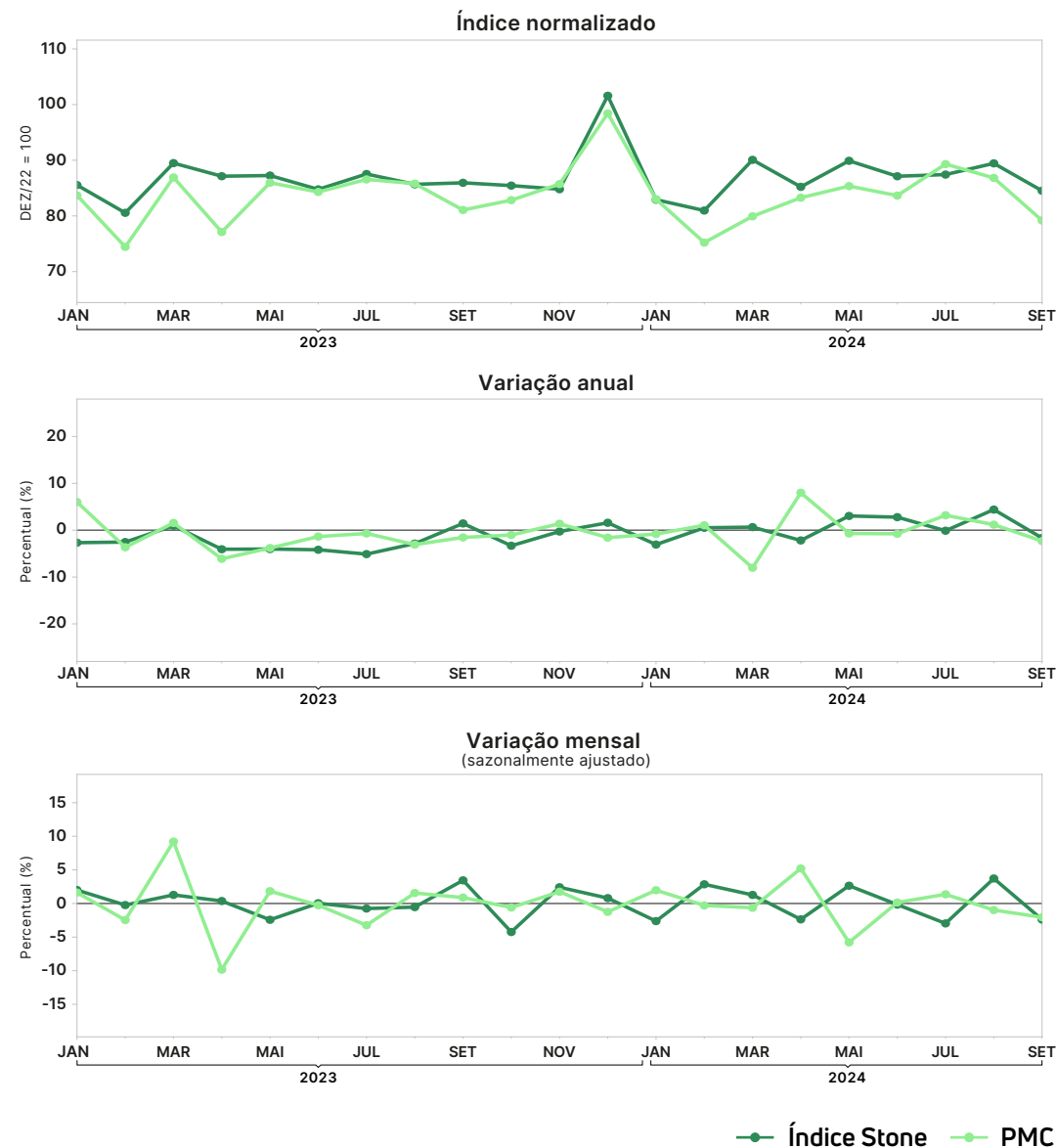


Setores sensíveis à renda



Setores sensíveis ao crédito

Figura 2 | Índice de Setores Sensíveis à Renda x Setores Sensíveis ao Crédito



13. Para mais detalhes sobre a composição dos índices de Setores Sensíveis ao Crédito e Renda: [Stone Varejo - Metodologia](#)

A **Figura 3** mostra os resultados dos setores de **Hipermercados, Supermercados, Produtos Alimentícios, Bebidas e Fumo e Tecidos, Vestuário e Calçados**. O primeiro registrou **queda mensal de 2,8%** em setembro, após alta de 5,5% em agosto (dato revisado, após divulgação inicial de alta de 5,1%)¹⁴. Esse resultado é acompanhado de **queda de 2,5%** no comparativo anual. Com isso, o setor reverte a alta do mês passado, segue volátil e fecha o terceiro trimestre com **queda sazonalmente ajustada de 0,9%**.

O setor de **Tecidos, Vestuário e Calçados** apresentou **queda de 3,0% e 4,8%** no comparativo mensal e anual, respectivamente, em setembro. Após três meses consecutivos de alta, a queda de setembro “esfria” a tendência positiva do setor. No acumulado¹⁵, contudo, o setor fecha o terceiro trimestre com **alta sazonalmente ajustada de 0,8%**.

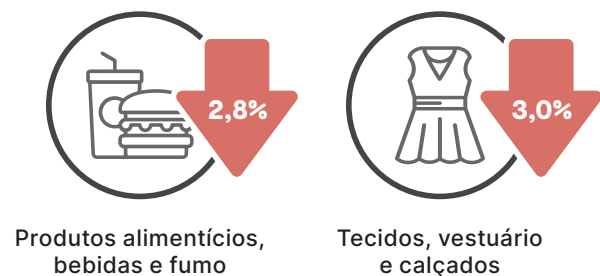
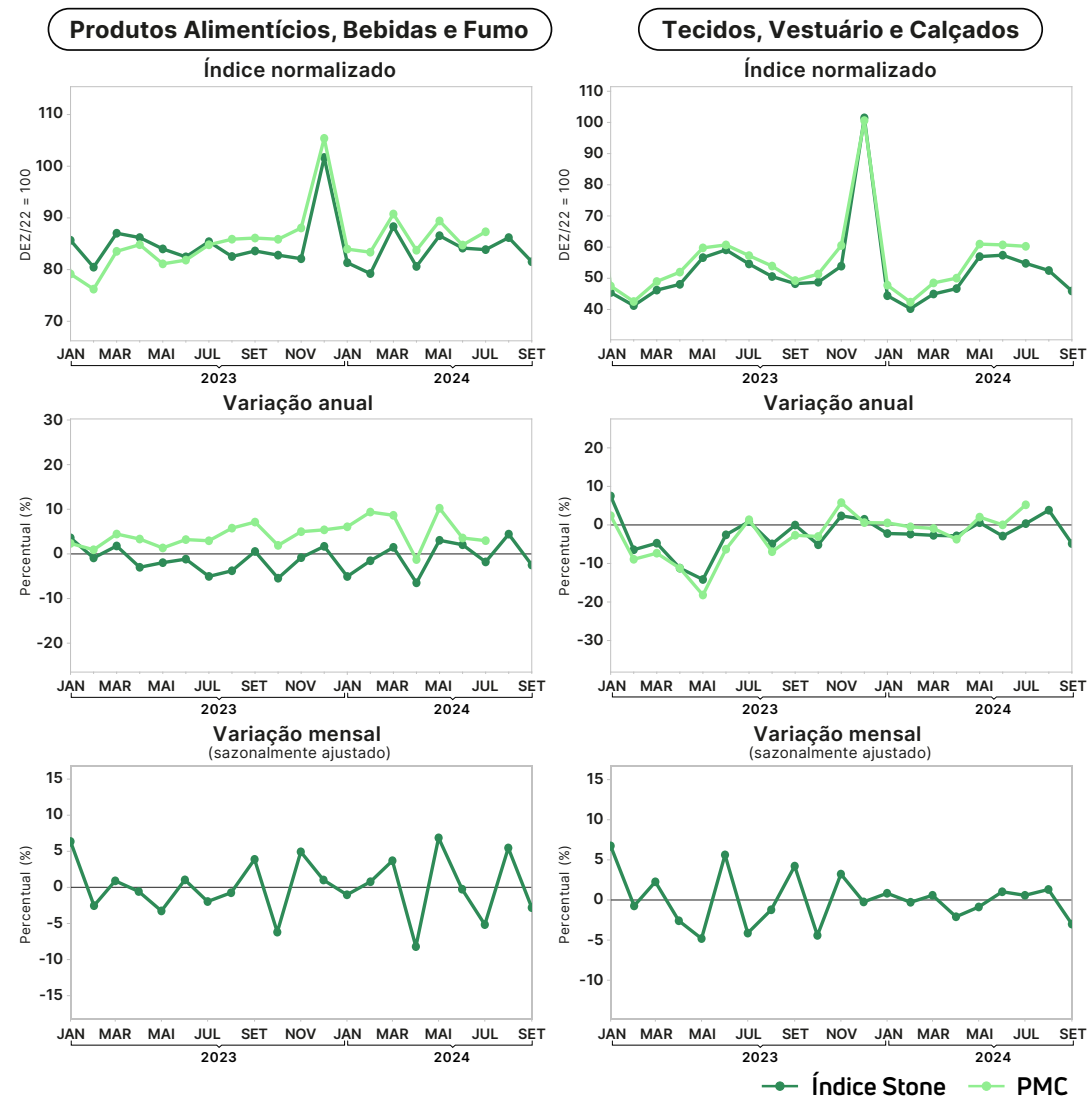


Figura 3 | Índice Stone Varejo: Produtos Alimentícios, Bebidas e Fumo, e Tecidos, Vestuário e Calçados^{16,17}



14. A metodologia utilizada faz com que números passados sejam revisados continuamente, melhorando sua assertividade.

15. O acumulado refere-se ao índice sazonalmente ajustado do terceiro trimestre de 2024 frente ao segundo trimestre de 2024.

16. Ver seção “Tabela de dados” para consultar os valores do Índice Stone Varejo mês a mês.

17. Índice normalizado: Indicador dividido por seu valor em dezembro de 2022.

Na **Figura 4** vemos os dados dos setores de **Móveis e Eletrodomésticos** e **Material de Construção**. O primeiro setor registrou **queda de 3,5%** e de **3,0%** no comparativo mensal e anual, respectivamente. Com esse resultado, o setor reverte cinco meses seguidos de alta anual, sendo a segunda queda mensal consecutiva, o que potencialmente representa uma mudança de tendência de positiva para negativa, concluindo o trimestre com **queda acumulada de 0,6%**.

O setor de **Material de Construção** registrou **queda de 2,0%** e **2,5%** no comparativo mensal e anual, respectivamente. Após um primeiro semestre volátil, o resultado de setembro representa o segundo mês consecutivo de queda mensal e reforça dúvidas quanto à estabilização do setor que fecha o terceiro trimestre com **queda acumulada de 0,5%**.

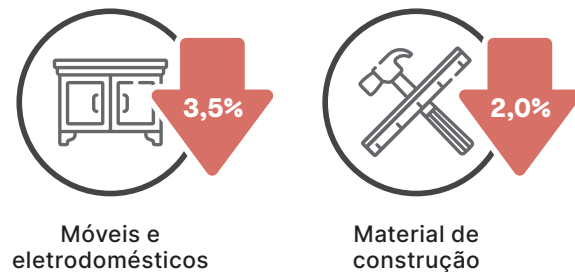
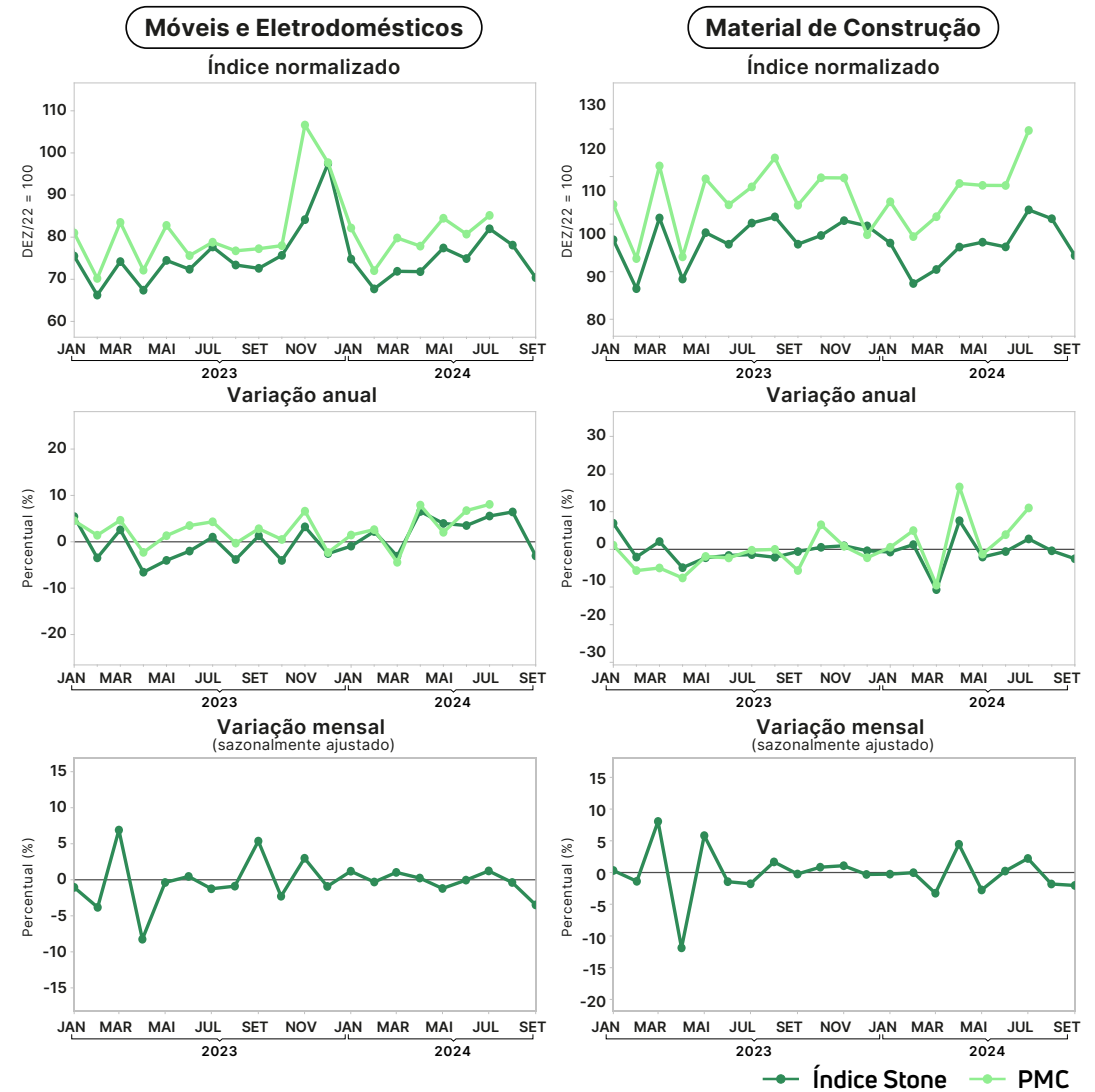


Figura 4 | Índice Stone Varejo : Móveis e Eletrodomésticos, e Material de Construção^{18,19}



18. Ver seção “Tabela de dados” para consultar os valores do Índice Stone Varejo mês a mês.

19. Índice normalizado: Indicador dividido por seu valor em dezembro de 2022.

A **Figura 5** traz os dados dos setores de **Artigos Farmacêuticos** e **Livros, Jornais, Revistas e Papelaria**. O primeiro registrou **queda de 1,9%** e **alta de 1,0%** no comparativo mensal e anual, respectivamente. Logo, o setor reverte a alta de 1,7% de agosto (dato revisado, após divulgação inicial de alta de 1,3%)²⁰, mas ainda segue em níveis superiores aos registrados em 2023, apesar da **queda acumulada de 1,8%** no trimestre.

Já o segmento de **Livros, Jornais, Revistas e Papelaria** registrou **queda de 3,5%** no comparativo mensal sazonalmente ajustado e **alta de 0,4%** no comparativo anual. Com esse resultado, o setor fecha o terceiro trimestre com **queda acumulada de 1,3%**.

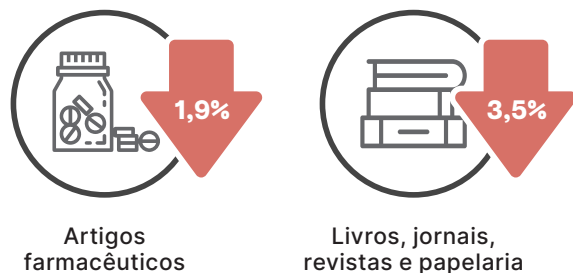
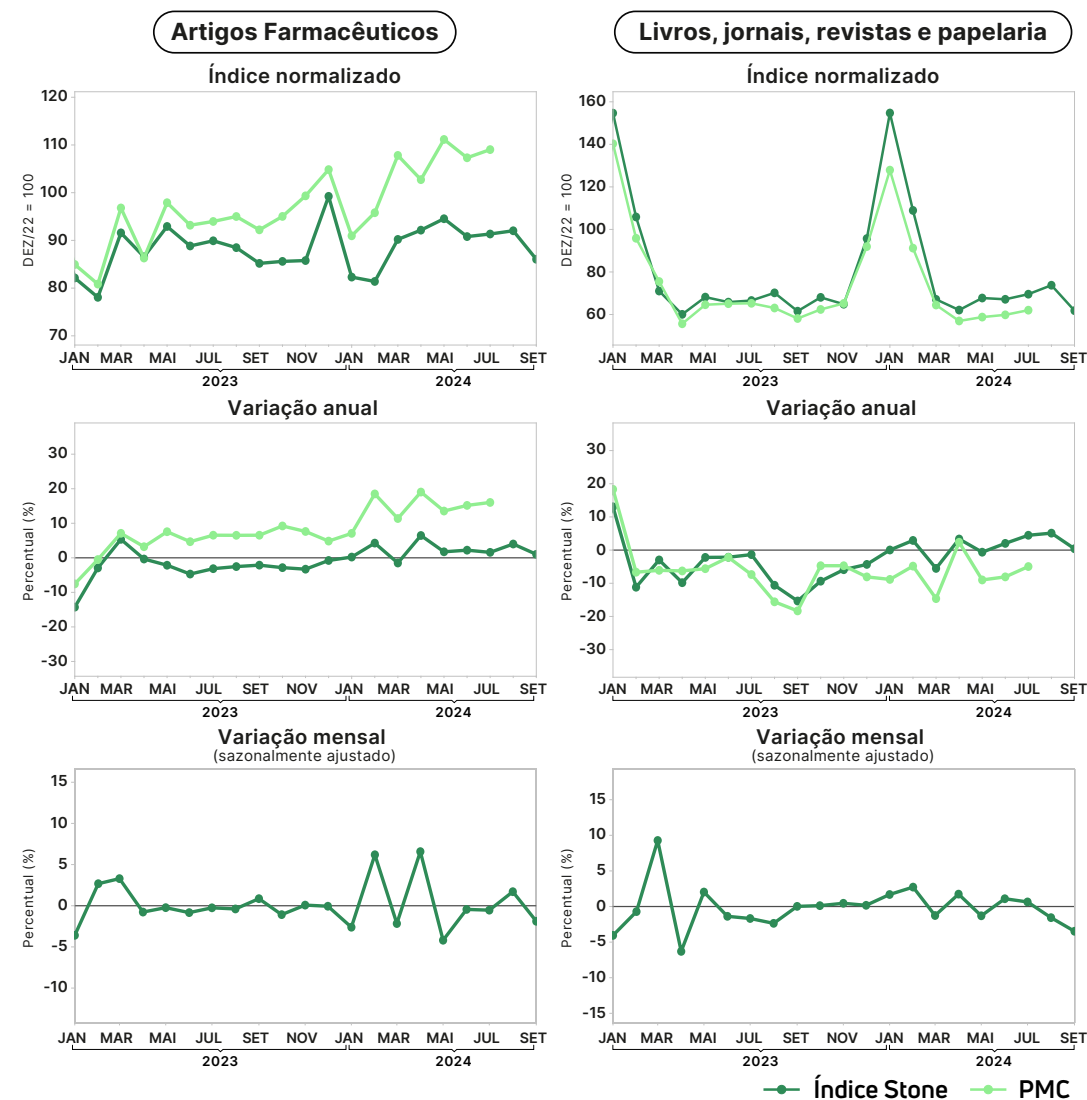


Figura 5 | Índice Stone Varejo: Artigos Farmacêuticos, e Livros, Jornais, Revistas e Papelarias^{21,22}



20. A metodologia utilizada faz com que números passados sejam revisados continuamente, melhorando sua assertividade.

21. Ver seção "Tabela de dados" para consultar os valores do Índice Stone Varejo mês a mês.

22. Índice normalizado: Indicador dividido por seu valor em dezembro de 2022.

Tabela de dados

	Variação Mensal (%) Sazonalmente Ajustada			Variação Anual (%)		
	JUL/24	AGO/24	SET/24	JUL/24	AGO/24	SET/24
Índice Stone	-0,4	1,0	-2,4	1,8	3,1	-1,9
Índice Stone Restrito	-2,7	2,2	-2,5	-3,3	0,6	-4,0
Artigos farmacêuticos, médicos, ortopédicos, de perfumaria e cosméticos	-0,5	1,7	-1,9	1,6	4,0	1,0
Hipermercados, supermercados, Produtos Alimentícios, Bebidas e Fumo	-5,2	5,5	-2,8	-1,8	4,4	-2,5
Livros, jornais, revistas e papelaria	0,6	-1,6	-3,5	4,5	5,1	0,4
Material de construção	2,2	-1,8	-2,0	2,8	-0,4	-2,5
Móveis e eletrodomésticos	1,2	0,4	-3,5	5,6	6,4	-3,0
Tecidos, vestuário e calçados	0,6	1,3	-3,0	0,3	3,8	-4,8



instituto
Propague

stone